

ZOOM TERRITORIAL

PUY-DE-DÔME-ALLIER



Lettre interne d'information destinée à l'ensemble des acteurs de APF France handicap | adhérents | élus | salariés | usagers | bénévoles

Merci de veiller à sa bonne diffusion >>>par mail >>> imprimée >>>affichée >>> sur les réseaux N°7



#23MillionsDeVoix

#RienSansNous



NOUS VOTERONS
POUR **plus de**
justice sociale

NOUS VOTERONS
POUR **plus**
d'égalité



NOUS VOTERONS
POUR **moins**
d'indifférence

NOUS VOTERONS
POUR **moins de**
discriminations





EDITO	P3
CAPFD 63 et 03	P4
ACTUALITE	P5
A LA UNE	P 6 et 7
MAND'APF 63-03	P 8
HANDI'Droits	P9 et 10
VIE ASSOCIATIVE 63-03	P11
VIE ASSOCIATIVE 63	P12 à 15
VIE ASSOCIATIVE 03	P16 à 17
RESSOURCE TEXTILE 63	P18
BOUTIQUE SOLIDAIRE 03	P19
EVENEMENT	P20

Parution trimestrielle : Janvier, février, mars

En application de la Loi du 06 janvier 1978 Informatique et Libertés, si vous ne souhaitez plus recevoir ce bulletin départemental à votre domicile, merci de nous en avertir par courrier.

Délégation APF France handicap 63 : 1 rue Gustave COURBET, 63100 Clermont-Ferrand,

04.73.16.11.90, dd.63@apf.asso.fr

Délégation APF France handicap 03 : 17-19 Place des Halles 03000 Moulins,

04.70.48.13.60, dd.03@apf.asso.fr



https://www.youtube.com/channel/UCTdqGKGDFOF-s0oZb_2gEjg

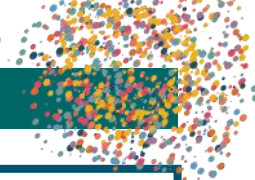


@APFfrancehandicap63
@APFfrancehandicap03



<http://apf63.blogs.apf.asso.fr/>
<http://dd03.blogs.apf.asso.fr>

Un grand merci à tous les acteurs de nos délégations, Elus, Bénévoles, Salariés,
Services Civiques, Partenaires.



L'heure est à la mobilisation citoyenne !

APF France handicap met le handicap au cœur de la campagne présidentielle. Toutes et tous, citoyennes et citoyens à part entière: les candidates et les candidats à l'élection présidentielle ne peuvent ignorer les préoccupations des 12 millions de personnes en situation de handicap et de 11 millions de proches aidants. Autant de voix qui comptent. Depuis de nombreuses années, en particulier lors des campagnes électorales, le sujet du handicap est peu présent dans le débat politique. Notre association, reconnue d'utilité publique porte des valeurs humanistes, militantes et sociales et un projet d'intérêt général celui d'une société inclusive et solidaire. Rassemblant 85000 acteurs, dont près de 15000 salariés, elle intervient dans tous les domaines de la vie quotidienne grâce à son réseau national de proximité de plus de 500 structures (délégations, services et établissements médico-sociaux et entreprises adaptées). L'association agit pour l'égalité des droits, la citoyenneté, la participation sociale et le libre choix de vie des personnes.

France inaccessible, vie sous le seuil de pauvreté, accès au logement, à l'emploi et aux soins difficile, financement insuffisant des aides à l'autonomie, école toujours pas ou peu inclusive, manque de réponses adaptées et de proximité, de services d'accompagnement, d'aides à domicile, de lieux d'accueil... les atteintes continues aux droits des personnes en situation de handicap et de leurs proches ne peuvent perdurer ainsi.

C'est la raison pour laquelle mercredi 9 mars, partout en France, des dizaines de milliers de personnes en situation de handicap et leurs proches ont manifesté pour exprimer leur colère, dénoncer les lacunes de la politique française en matière de handicap.

Les délégations APF France handicap de Puy-de-Dôme, de l'Allier et du Cantal se sont mobilisées devant l'ARS, 63 avenue de l'Union Soviétique (ça ne s'invente pas un nom pareil !) à Clermont-Ferrand pour défendre l'accès au soin pour tous parce qu'il n'est pas acceptable au XXIème siècle de devoir renoncer à se soigner par manque de cabinets médicaux accessibles, parce que les équipements ne sont pas adaptés (table de consultation, appareil d'auscultation et de soins dentaires ou ophtalmologique etc.), parce que les femmes ne peuvent pas correctement bénéficier d'un suivi gynécologique adapté et que les cancers du sein ou de l'utérus font des ravages chez les personnes en situation de handicap car non détectés ou trop tardivement.

La mobilisation aura eu deux conséquences très positives : le directeur territorial de l'ARS s'est engagé à mettre cette question de l'accès aux soins à l'ordre du jour d'une prochaine réunion du Conseil Territorial de Santé. Siégeant dans cette instance, nous saurons suivre de près l'effectivité de cette proposition. Parallèlement, le CHU de Riom nous a proposé de nous rencontrer pour travailler ensemble sur un projet de handi-consultation. Nous relevons le défi avec intérêt et serons prochainement à leurs côtés pour une première réunion de travail.

Nous avons également signé dernièrement une convention tripartite avec la CPAM de l'Allier afin de définir un partenariat efficace entre notre service handidroits et les services de la CPAM et de la CRAM dans l'objectif de mutualiser nos compétences pour mieux répondre aux problématiques auxquelles se heurtent les usagers en situation de handicap de nos services respectifs.

Acteurs et citoyens, nous le sommes, et continuerons avec ferveur et conviction à défendre au mieux vos droits !

Sandrine Raynal, directrice territoriale



Quelle époque exceptionnelle nous vivons : pandémie, guerre, élections présidentielles et législatives. Ne baissons pas la garde, et profitons de cette période électorale pour faire reconnaître nos légitimes revendications de personnes en situation de handicap.

A nous de chercher les candidats le mieux à même de construire une société inclusive, et de comprendre que nous sommes, avant tout des citoyens.

Sachons aussi convaincre nos familles et nos amis, de voter pour ceux qui sauront défendre nos droits.

Pour connaître la position des candidats face au handicap, vous pouvez les écouter sur la chaîne YouTube du « Collectif handicaps » à la rubrique « Le grand oral des candidats ». APF France handicap fait parti de ce collectif, et Pascale Ribes, notre Présidente, y fait un commentaire intéressant.

Vous pouvez compter sur la détermination des salariés et des élus de notre délégation pour la poursuite de nos actions en faveur des personnes en situation de handicap.

Alain Bauchet Représentant Départemental 63



Ce début de printemps amène la fin du port du masque le début de la guerre en Ukraine, mais nous devons rester vigilant car la pandémie repart de plus belle.

Cette année 2022 marque aussi les élections présidentielles et législatives.

Nos droits doivent être défendus !

A nous d'être vigilants sur les propositions des candidats.

Pour finir la délégation de l'Allier continuera à poursuivre nos actions en faveur des personnes en situation de handicap.

Guillaume Descamps, Représentant Départemental 03



Le 9 Mars APF France Handicap s'est mobilisé à Clermont-Ferrand pour faire entendre sa voix à quelques jours des élections nationales.

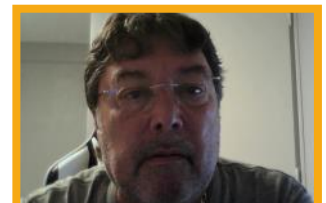
En Auvergne où nous étions très nombreux, nous avons été reçus par les représentants de l'ARS afin d'exposer les problèmes liés à l'accessibilité aux soins.

Peu de gens le savent mais certains d'entre nous sont malheureusement obligés de renoncer à se faire soigner tant le chemin est semé d'embûches pour obtenir un rendez-vous chez un gynéco, un dentiste, un kiné ...

Tout ceci est inadmissible dans une société qui se dit respectueuse des droits de l'homme et la prochaine équipe gouvernementale devra impérativement chercher des solutions prioritaires pour mettre fin à cette situation intolérable.

Alors n'oublions pas, nous pesons 23 Millions de voix !!!

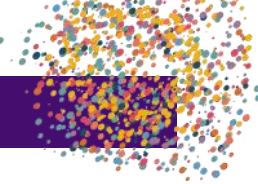
Philippe Thépot, Elu Départemental 03



INFOS

Assemblée générale APF France handicap le 18 juin 2022 à Rennes

Assemblée départementale DD63 le 11 juin 2022 à Clermont-Ferrand



SOLIDARITE UKRAINE

APPEL A DON, COLLECTE POUR UKRAINE

APF France handicap Délégation du Puy-de-dôme

EXCLUSIVEMENT

- Fauteuil manuel
- Poussette
- Déambulateur
- Porte Bébé
- Béquille
- Lit parapluie

Les besoins en matériel médical et matériel de puériculture sont importants en Ukraine mais aussi dans les pays qui accueillent un maximum de réfugiés comme la Pologne par exemple.

Aussi avons-nous donné des fauteuils manuels, des béquilles, déambulateurs ..., poussettes, lit pliants ...



1, chargement, 2, livraison, 3, Louise prête à partir dans son camion pour la frontière Pologne-Ukraine, merci Louise et bonne route

Nos boutiques solidaires du 63 et du 03 ont répondu présents pour aider les Ukrainiens

Face au drame humain qui touche l'Ukraine, nous avons été très touchés et avons souhaité participer en mettant de côté des vêtements chauds et des couvertures pouvant être acheminés à la frontière.

Nous avons également aidé localement des familles recueillies à Clermont-Ferrand en proposant des articles correspondant à leurs besoin

Du moment. Nous restons bien sûr mobilisés pour les mois à venir auprès d'eux.



Notre boutique solidaire de l'Allier a organisé un appel à dons en faveur de l'Ukraine. Bel élan de générosité puisque nous avons pu faire partir deux Minibus, de vêtements chauds, couvertures et produits d'hygiène.

Tout cela avait été trié (hommes-femmes-enfants) par nos bénévoles qui ont mis tout leur cœur à cet ouvrage.

Un grand merci à eux mais également à nos généreux donateurs.



Présidentielle 2022
Nos voix comptent !

23MillionsDeVoix.org

#23
Millions
DeVoix

Une nouvelle campagne de communication.

Le 09 mars, lors de la journée de mobilisation nationale portant sur le handicap et les élections présidentielles, APF France handicap a lancé une campagne de communication sous le nom de #23MillionsDeVoix pour une réelle prise en compte du handicap par les candidats.

Sur toute la France des personnes en situations de handicap, des aidants ont témoigné par vidéo sur le thème qui le concernait le plus parmi les 12 proposés

Droits fondamentaux, Mobilités / Accessibilité, Logement, Education, Emploi, Niveau de vie / Ressources, Santé, Compensation / Autonomie, Vie familiale / Aidantes, aidants familiaux, Vie affective et sexuelle, Enfants, Femmes

RDV sur <https://23millionsdevoix.org/>

En plus de consulter les témoignages classés par thématique et les partager sur les réseaux sociaux, ce site internet permet de découvrir les propositions APF France handicap pour les élections présidentielles et législatives, et d'interpeller un candidat.

Toutes les vidéos (au nombre de 330) sont disponibles sur Youtube.

Sur notre territoire 16 vidéos ont été réalisées



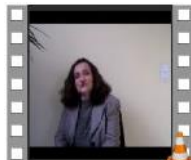
Sébastien, 63

<https://youtu.be/v9I31yxF-E>



Mobilité, Michèle, 63

<https://youtu.be/Y1dPqDuWWYI>



Aidante familiale, Saly, 63

<https://youtu.be/pokib0HL-dk>



scolarité, Annabelle, 63

<https://youtu.be/D-JxVy25ill>



Emploi, Laila, 63

<https://youtu.be/Ab3tSRVrVRY>



Nicole, compensation autonomie 63

<https://youtu.be/zB3QPZwm1>



Accessibilité, Thomas, 63

<https://youtu.be/tPEPLG51Pac>



Accessibilité, Patricia, 63

<https://youtu.be/P2pk1D23SAE>



Emploi, Nadine, 63

<https://youtu.be/BOKRIGWfvhU>

<https://youtu.be/hES6kPxt47M>

<https://youtu.be/Y1dPqDuWWYI>



« L'accessibilité, quoi qu'il en coûte. »

Philippe - Allier

<https://youtu.be/WOPDHXZ3jpw>



« Mes années en tant qu'aidante ne sont pas prises en compte dans ma retraite. »

Rosa - Allier

<https://youtu.be/mOhDEyHwjyQ>



« Beaucoup de cartes de stationnement réservé sont fausses. »

Roland - Allier

<https://youtu.be/oldvbJD7E7Y>



« J'aimerais avoir une vie sociale. »

Sébastien - Allier

<https://youtu.be/N7WeOLPhdAg>



« Je suis obligé d'être aidé par une tierce personne pour aller faire mes courses. »

Stéphane - Allier

<https://youtu.be/NPv-mNEdz4U>

Présidentielle 2022
Nos voix comptent !

23MillionsDeVoix.org

#23
Millions
DeVoix

Le 09 mars, lors de la journée de mobilisation nationale portant sur le handicap et les élections présidentielles et législatives, avec le lancement de #23MillionsDeVoix notre territoire s'est lui aussi mobilisé.

Nos deux délégations Puy de Dôme et Allier ont été rejointes par la délégation du Cantal.

Nous avons choisi dans ce cadre de la journée nationale du handicap, le thème de l'accès au soin, par une manifestation devant le siège de l'ARS, à l'issue de laquelle nous avons été reçus par le directeur qui a bien compris nos doléances et va les mettre à l'ordre du jour d'une prochaine réunion ARS, avec l'espoir qu'elles remontent jusqu'aux décideurs. Il a aussi proposé de créer un groupe de travail.

Donc les adhérents partaient de l'Allier et du Cantal rejoindre les adhérents du Puy de Dôme pour se faire entendre.

Les médias étaient présents pour relayer au grand public notre action. Merci à eux.

Très belle journée appréciée de tous

Pour une santé accessible à tous



HANDICAP ■ Manque d'accessibilité, matériel non adapté... Les revendications portées par l'association APF France Handicap du Puy-de-Dôme, de l'Allier et du Cantal étaient nombreuses hier. « C'est qui votre médecin ? Celui qui est accessible », scandait la cinquantaine de personnes réunie sur le parvis de l'agence régionale de santé (ARS) de Clermont-Ferrand, pour témoigner des difficultés dans leurs parcours de soins. Des représentants des trois délégations APF ont été reçus par la direction de l'ARS à cette occasion.

« Nous souhaitons que toutes ces thématiques liées au handicap soient prises en compte dans les programmes des candidats à l'élection présidentielle, fait valoir Liliane Garand, de l'APF Puy-de-Dôme. Il n'est pas normal que les personnes en situation de handicap soient constamment oubliées ». Cette manifestation marque le lancement de la campagne de sensibilisation #23millionsdevoix. L'occasion de se rappeler qu'avec 12 millions de personnes directement touchées et 11 millions d'aidants, le handicap concerne un tiers de la population française.

Photo Thierry Nicolas.

Fiona Farrell

#23MillionsdeVoix

#RienSansNous



SCOOOP

ÉCOUTER RADIO SCOOP

Haut du formulaire
Bas du formulaire

CLERMONT-FERRAND : LE PARCOURS DU COMBATTANT DES PERSONNES HANDICAPÉES POUR SE FAIRE SOIGNER

Jeudi 10 Mars - 05:00



Actu. locale

<https://ml.fr/WX...>

Mobilisation de l'association APF France Handicap le 9 mars 2022 à Clermont-Ferrand (Puy-de-Dôme). - © Tiphaine Couillon / Radio Scoop

L'association APF France Handicap s'est mobilisée ce mercredi 9 mars à Clermont-Ferrand (Puy-de-Dôme) pour réclamer un meilleur accès aux soins. Une délégation a été reçue à l'agence régionale de santé.

#23MillionsDeVoix





Contactez
Iliana OLIVIER
Référente Mand'APF 63-03 :
06.07.14.90.06
 mandapf63@apf.asso.fr

Le service Mand'APF 63-03 a une pensée toute particulière pour Mme ADOUL FATAHOU Zaïnaba, personne accompagnée par le service depuis 2021. Mme ADOUL FATAHOU, nous a quittés en février dernier.
 Nous adressons tout notre soutien à sa famille.

Depuis le 01/01/2022, la convention collective nationale des particuliers employeurs et de l'emploi à domicile est rentrée en vigueur.
 Cette évolution apporte des améliorations pour les salariés du particulier employeur, améliorations qui ont un coût pour l'employeur.
 Le salaire plancher a été revalorisé et les cotisations patronales ont augmenté.
 Le 31/03/22, le décret d'application de la nouvelle tarification de la PCH a été publié. Cette tarification s'applique au 01/04/22. (Direction générale de la cohésion sociale)

GOUVERNEMENT Direction générale de la cohésion sociale
 Libérer Egaliser Protéger

Tarifs et montants applicables aux différents éléments de la prestation de compensation (PCH)

actualisés conformément à l'arrêté du 28 mars 2022 modifiant l'arrêté du 28 décembre 2005 fixant les tarifs de l'élément de la prestation de compensation mentionné au 1° de l'article L. 245-3 du code de l'action sociale et des familles et l'arrêté du 28 décembre 2005 fixant les montants maximaux attribuables au titre des éléments de la prestation de compensation

Textes de référence :

- Arrêté du 28 décembre 2005 fixant les tarifs de l'élément de la prestation de compensation mentionné au 1° de l'article L. 245-3 du code de l'action sociale et des familles ;
- Arrêté du 28 décembre 2005 fixant les montants maximaux attribuables au titre des éléments de la prestation de compensation ;
- Arrêté du 24 janvier 2022 portant extension d'un avenant à la convention collective nationale de la branche du secteur des salariés du particulier employeur et de l'emploi à domicile (-> application de l'avenant S44 à la convention pour la fixation des tarifs applicables à l'emploi direct et aux services mandataires) ;
- Arrêté du 30 décembre 2021 relatif au tarif minimal mentionné au I de l'article L. 314-2-1 du code de l'action sociale et des familles et fixant son montant pour 2022 (-> tarif "prestataire") ;

I - Tarifs et montants applicables au 1^{er} élément de la prestation de compensation (hors Mayotte)

Tableau 1 : Tarifs horaires applicables au 1^{er} élément de la prestation de compensation

Modalité de l'aide humaine	Tarif horaire PCH	Modalité de calcul
Emploi direct - principe général	15,61 €	140% du salaire horaire brut d'un(e) assistant(e) de vie C, au sens de la convention collective nationale du 15 mars 2021 de la branche du secteur des particuliers employeurs et de l'emploi à domicile (IDCC n°3239)
Emploi direct - si réalisation de gestes liés à des soins ou aspirations endo-trachéales ⁽¹⁾	16,31 €	140% du salaire horaire brut d'un(e) assistant(e) de vie D, au sens de la convention collective nationale du 15 mars 2021 de la branche du secteur des particuliers employeurs et de l'emploi à domicile (IDCC n°3239)
Service mandataire - principe général	17,17 €	Majoration de 10% du tarif emploi direct correspondant.
Service mandataire si réalisation de gestes liés à des soins ou aspirations endo-trachéales ⁽¹⁾	17,94 €	Majoration de 10% du tarif emploi direct correspondant.
Service prestataire	22,00 €	Montant minimal mentionné au I de l'article L. 314-2-1 du CASF et fixé par l'arrêté du 30 décembre 2021.
Aidant familial dédommagé	4,14 €	50 % du SMIC horaire net applicable aux emplois familiaux.
Aidant familial dédommagé - si celui-ci cesse ou renonce totalement ou partiellement à une activité professionnelle	6,20 €	75 % du SMIC horaire net applicable aux emplois familiaux.

(1) Dans le cadre des dispositions de l'art. L.1111-6-1 du CSP ou du décret n°99-426 et sous réserve de la production d'une attestation d'apprentissage ou de formation.

Bonne nouvelle, la PCH emploi directe a augmenté au 1 avril 22. Nous vous demandons de rester vigilant sur la bonne application des conseils départementaux. Cette augmentation doit permettre de prendre en charge l'ensemble des dépenses liées à l'emploi direct (visite médicale, prime de licenciement, jours fériés...).



Nous restons à votre disposition afin de répondre à vos questions.

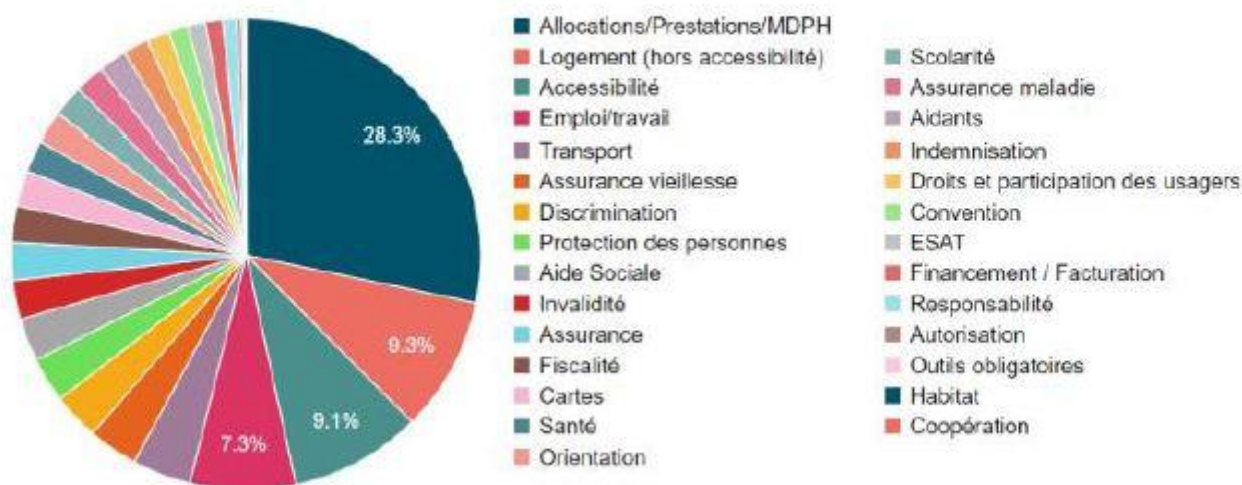
Bilan 1er Observatoire des droits

L'observatoire des droits.

France handicap publie la première édition de son Observatoire des droits, réalisé sur la base des données recueillies via son dispositif d'accès aux droits, Handi-Droits, créé en 2020. Principal enseignement : les personnes et leur famille se heurtent à de nombreux obstacles pour faire valoir leurs droits, tant en termes d'accès à l'information que d'application des textes législatifs et réglementaires. Nous espérons vivement que le prochain quinquennat sera l'occasion d'avancer vers une réelle effectivité des droits.

Disponible sur : <https://bit.ly/3IsF51T>

Répartition globale des thématiques



DELEGATION Du Puy de Dôme

1 rue Gustave Courbet
63100 Clermont-Ferrand

Liliane GARAND

04 73 16 11 90

Liliane.garand@apf.asso.fr



DELEGATION DE L'ALLIER

17-19 Place des halles
03000 Moulins

Marion SCHWAB

04 70 48 13 60

marion.schwab@apf.asso.fr

Les Aides aux Projets Vacances

Depuis 1998, un partenariat conclut entre l'ANCV et APF France handicap permet aux personnes en situation de handicap aux revenus modestes et leur entourage de bénéficier de financements complémentaires pour l'accès aux vacances afin que les vacances, soient pour tous, une réalité. Pour connaître les conditions d'éligibilité et constituer votre dossier, rapprochez-vous de votre délégation.



CONVENTION PARTENARIALE APF FRANCE HANDICAP

La convention de partenariat entre APF délégation de l'Allier, la CPAM de l'Allier et la CARSAT Auvergne a pour objectif une coopération rapprochée, efficace et fluide entre nos organisations pour soutenir les personnes souffrant de handicap et leurs aidants, dans leur accès aux droits et aux soins de "Assurance Maladie : frais de santé, couverture complémentaire santé solidaire, accompagnement en cas de renoncement aux soins, prévention de la désinsertion sociale et/ou professionnelle, aide financière d'action sanitaire et sociale, offre de prévention en fonction des besoins.

Il s'agit d'œuvrer ensemble dans la lutte contre les exclusions.

La convention permet d'établir une relation privilégiée entre les partenaires signataires, de fluidifier les échanges par la mise en place d'interlocuteurs dédiés, de circuits spécifiques (accès à un espace sécurisé sur le site partenaire de la CPAM), d'agir par une meilleure connaissance des rôles et missions de chacun

C'est aussi l'occasion de promouvoir notre engagement au regard de la charte Romain Jacob.

Les 12 axes de la charte Romain Jacob

- 1) Valoriser l'image que la personne en situation de handicap perçoit d'elle-même ;
- 2) Valoriser l'accompagnement ;
- 3) Exprimer les besoins ;
- 4) Intégrer la santé au parcours de vie des personnes en situation de handicap
- 5) Construire une culture professionnelle commune ;
- 6) Coordonner le parcours de santé ;
- 7) Organiser l'accès aux soins et à la prévention ;
- 8) Faciliter et développer l'accès aux soins ambulatoires
- 9) Prévenir et adapter ('hospitalisation avec ou sans hébergement) ;
- 10) Améliorer la réponse aux urgences médicales ;
- 11) Faciliter le recours aux technologies de l'information et de la communication ;
- 12) Mettre en œuvre et évaluer la présente charte



Ateliers numériques.

Des ateliers numériques personnalisés

Vous souhaitez découvrir les outils numériques, vous perfectionner ou mettre à jour vos connaissances ? Les délégations 63 et 03 vous proposent un accompagnement individuel, gratuit & personnalisé. Contactez-nous pour réserver votre atelier !

Flash info

Une nouvelle application mobile : « Ma Sécurité »

La 1ère application mobile regroupant les services de police et de gendarmerie est désormais disponible gratuitement sur les plateformes de téléchargement sur les téléphones. On y retrouve par exemple : service de pré-plainte et de signalement, les numéros d'urgence, les actualités locales de sécurité, un tchat 24h/24 et 7j/7 avec un gendarme ou policier, des conseils de sécurité et de prévention, une cartographie des points d'accueil et leurs coordonnées, le signalement des points de deal. Elle apporte des réponses concrètes, facilite les échanges avec la gendarmerie et la police. Elle donne la possibilité d'alerter plus rapidement les forces de sécurité à proximité. En cas d'urgence, il faut toujours contacter le 17.

Source : gendarmerie.interieur.gouv.fr



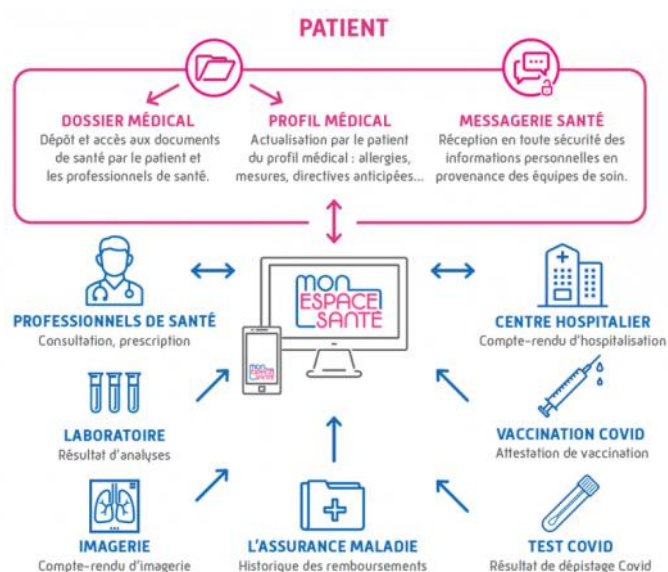
Mon espace santé désormais disponible

Ce nouveau service public, numérique et sécurisé, hébergé en France, permet à chaque assuré d'être acteur au quotidien de sa santé et de celle de ses proches : <https://www.monespacesante.fr/>

Avec Mon espace santé, il est possible de :

- ⇒ Stocker, classer et partager ses informations de santé. Mon espace santé accueillera donc le dossier médical des usagers (incluant les documents déjà enregistrés dans les DMP existants)
- ⇒ Echanger avec les professionnels de santé grâce à une messagerie de santé sécurisée.
- Et prochainement,
- ⇒ suivre ses rdv médicaux grâce à un agenda
- ⇒ découvrir des services numériques utiles pour la santé

Depuis février 2022, tous les assurés bénéficiaires d'un régime d'assurance maladie obligatoire ont reçu un e-mail ou un courrier pour les informer de l'ouverture de Mon espace santé. Sans opposition de votre part, votre espace sera créé automatiquement.



Source : CPAM



Activités Délégation



Jeux de Piste

Ce trimestre les adhérents ont à nouveau eu le droit à un jeu d'énigmes bien tordues, afin de se triturer les méninges.

En 3 étapes

- Retrouver les 5 enveloppes
- Résoudre l'énigme de chaque enveloppe qui devient un indice
- Trouver la solution grâce aux 5 indices

Attention au mal de crâne !

Jeux de Cartes et jeux de société

Bowling

Autour du Sport

Enfin le retour du SKI !

Entre les différentes vagues de covid, le temps non-favorable, il n'y a pas eu de sorties ski en 2020 et 2021, voilà qui est corrigé. Nous allons à la station de Super Besse, en remerciant les bénévoles qui donnent leur temps et leurs énergies, entre autre : Le pilote du tandem Michel BERRIER, Joël THOMY en accompagnant des descentes.



Nouveau

Piscine

Nous relançons les sorties à la Piscine Pierre de Coubertin. Un élévateur de mise à l'eau permet de transférer la personne de son fauteuil au bassin.

Hockey-Luge :

Nouveau

En partenariat avec le club de Hockey-Sur-Glace Les Arvernes, nous avons pu faire des séances de Hockey-Luge. La personne est transférée dans une luge adaptée. Un accompagnant se place derrière et pousse la luge avec ses bras.





Autour du Sport

Boules Lyonnaises

Là encore une activité traditionnelle de la Délégation que nous pouvons remettre en place : Les Boules Lyonnaises. Avec l'aide de Jean-Louis CHEMINOT et de Mylène, service civique , 2 mercredis par mois nous allons au bouldrome au 198 Boulevard Etienne CLEMENTEL

Nous utilisons une rampe pour aider les personnes ayant des difficultés aux membres supérieurs.



Matches Hockey sur glace

Enfin, un classique parmi les classiques, les matchs de Hockey les samedis soir, 2 fois par mois. Certes Clermont n'a pas brillé cette année, la Division 1 ne leur a en effet pas réussi. Mais nous aurons tout de même été nombreux à les soutenir.

Artistes en Herbe

Plusieurs des œuvres réalisées par nos adhérents ont été exposées à la Chapelle des Cordeliers dans le cadre de Culture Dans tous les Sens.

Quilling et mosaïque

Pour le quilling, il s'agit d'une nouveauté ce trimestre, initié par Arthur, le quilling est une forme d'atelier à mi-chemin entre la peinture et la sculpture, il s'agit d'enrouler quelques bandes de papiers-cartons, de les assembler entre elles, puis de les installer sur une grande feuille blanche pour les maintenir. Exercice pas si évident que ça, mais avec un peu de patience on finit par y arriver !



Atelier Dessins et Peintures

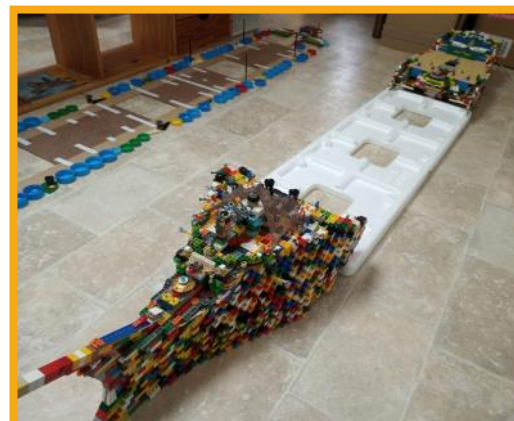
Tradition oblige : Nos adhérents poursuivent leurs différentes œuvres. Claudine DARRIGAND, nous fait partager ses talents sur la toile, afin d'aider et de conseiller les autres adhérents : Choix d'un modèle, choix du papier, lumière, angle, pinceaux...



Artistes en Herbe

Lego et autres sculptures

Là encore, les idées se développent et se diversifient. On pense notamment à Gabriel et son habileté incroyable avec des legos, on pense à notre nouveau bénévole Joël SADOURNY, et ses idées de fabrication avec différents cartons.



Ateliers Photos

Ils choisissent ce qu'ils ont envie de photographier, de capturer, les éléments de la nature, des animaux, le ciel, des passants (sous conditions de droit à image bien sûr).

Ils choisissent s'ils veulent faire des mises en scène, ou bien prendre les éléments de manière brute et authentique, cela peut-être des photos avec une préparation ou bien prises sur le moment spontanément. Bref chaque participant laisse libre cours à son imagination ! Les photos qui sont enregistrées sur pellicule sont ensuite développées en magasins spécialisés.

Sorties extérieures

La délégation, elle est confortable certes, mais un peu d'aventure à l'extérieur ça ne fait pas de mal !

Atelier de communication non-verbale

Réalisé par une jeune stagiaire, au jardin Lecoq, cet atelier avait pour but de réaliser une discussion et échange en utilisant uniquement les gestes, et non la parole. Ainsi, chacun piochait un thème dans une boîte puis développer son sujet.

L'idée étant de savoir s'adapter aux personnes ayant des difficultés d'élocution, afin de pouvoir tout de même développer une discussion et un échange avec eux.



Court-Métrage

Un grand classique des événements de Clermont-Ferrand, le Festival International du Court-Métrage. Nous y sommes allés 2 fois, comme chaque année, à la Maison de la Culture.



Sorties extérieures

Culture dans tous les sens :

Comme chaque année au mois de Mars 2022, l'Association « Lee Voirien » met en place le Festival « Culture Dans Tous les Sens », théâtre, chorales, expositions etc réalisés par des personnes en situation de handicap. Nous remercions ici particulièrement Guy COULANJON, Président de Lee voirien, et Léa Lecoq service civique qui ont mis sur pied les ateliers suivants.

Atelier création en bois

Nous sommes allés à la Chapelle des Cordeliers pour participer à cet atelier. Les adhérents ont donc réalisé chacun en volume des lettres avec des morceaux de bois et de cartons.



Escape Game sur La Langue des Signes et Louis Braille

Toujours au sein de la Chapelle des Cordeliers, cet escape game a permis de lancer les adhérents dans une chasse aux indices : Enigmes, mots fléchés, cachettes, mise en lien d'éléments différents ; afin de retrouver la première ébauche de langue des signes. Chaque indice faisant référence aux champs lexical de l'audition, de la surdité, de la langue des signes. Ainsi à la fois un véritable casse-tête et très instructif.



Et aussi

Musée de la Résistance

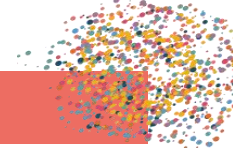
Ce 18 mars, nous nous sommes rendus au Musée de la Résistance, de l'internement et de la déportation. Une occasion de ne pas oublier les événements dramatiques de l'histoire, aujourd'hui encore davantage...



Exposition Art de l'Islam

Il s'agit d'une exposition qui fait le tour de France, et a donc fait étape à Clermont-Ferrand, au Musée d'Art Roger Quillot.





Groupe-relais Montluçon



Un atelier réalité virtuelle

Mardi 15 mars, les adhérents du bassin Montluçonnais se sont retrouvés à la Médiathèque Boris Vian pour participer à un atelier de réalité virtuelle animé par Laura & Rafaël de la médiathèque. Expériences vidéo ludiques en 3D « **impressionnantes et incroyables** », une grande première pour tous !

Les personnes en situation de handicap ont pu : Plonger dans les fonds marins, réaliser un baptême de l'air, se détendre sur les plages de la Réunion, visiter Jurassic Park à bord d'un manège, visiter une abbaye, & participer à un jeu immersif sonore.



"Frissons et sensations garantis, une belle découverte, c'est incroyable !"

Stéphane, aveugle, vous raconte son immersion dans un monde virtuel auditif (jeu immersif sonore sur tablette) :
« Me voilà plongé à l'époque des chevaliers. J'incarne un chevalier accompagné par sa fille partant sauver la Reine qui a été enlevée. Tout au long de cette immersion auditive, les indications me sont données par une voix off, celle de la jeune fille. Ce sont mes mouvements tactiles sur la tablette qui me permettent d'avancer dans l'aventure...

Échec de la mission, le chevalier meurt avant même de parvenir à sauver la Reine.

Cette expérience m'a permis de m'immerger dans un jeu, éprouver les frissons et les sensations que peuvent percevoir les voyants sur leurs différentes consoles. C'est une belle découverte, à réitérer dans un futur. »



Prochaine rencontre du groupe sur Montluçon : mardi 12 avril à 14h30
 Réunion de préparation du Run & Trail

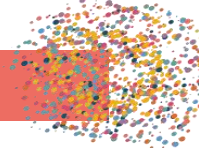
Le groupe d'échanges SEP reprend.

Timidement, le groupe d'échanges SEP de Moulins/Yzeure reprend ses rencontres mensuelles. Moment privilégié pour les personnes atteintes de SEP pour se retrouver, échanger, s'entraider mais aussi temps consacré à des thématiques particulières, au partage d'informations utiles et à l'actualité.

Une campagne de communication est en cours afin de communiquer sur ces rencontres et ainsi espérer accueillir de nouvelles personnes dans le groupe.



Prochaine rencontre du groupe : lundi 11 avril à 14h30
 Thématique : mieux vivre avec la SEP



CARNAVAL

Mercredi 16 mars, 13 acteurs associatifs ont participé à la visite guidée de l'expo « Carnaval de Rio » du CNCS à Moulins.

Une visite sur-mesure, adaptée à leurs handicaps. Une expo colorée et rythmée, des paillettes plein les yeux.

« Je vous remercie pour ce bel après-midi, et de m'avoir permis de revoir l'exposition sous un autre angle ».

Vous avez jusqu'au 30 avril 2022 pour profiter de la splendide exposition « Carnaval de Rio », le plus grand spectacle au monde! Pour cette exposition, le Centre national du costume

de scène invite défilés et parades populaires dans ses espaces et propose une découverte de cette manifestation culturelle unique, à travers plus de 120 costumes de carnavaliers, d'Écoles de Samba, de costumiers et d'ateliers de fabrication, tous en provenance de Rio.

Toutes les infos sur : <https://www.cncs.fr/>



Après s'être embarqués dans les rues du *Carnaval de Rio*, adhérents et bénévoles ont décoré avec soin notre vitrine sur la thématique. Notre délégation retrouve ainsi couleurs et chaleur. Et cela tombe bien puisque cette année la *Parade de Carnaval* a fait son grand retour en centre-ville de Moulins, de quoi ravir petits et grands. Replongez-vous en enfance, au temps où chacun d'entre nous prenait plaisir à se déguiser... Mercredi 31 avril, une "malle aux déguisements" a surgi afin de procurer un moment de rigolade. Tous déguisés, ils étaient parés pour résoudre quizz, énigmes, mots croisés sur Carnaval bien sûr !

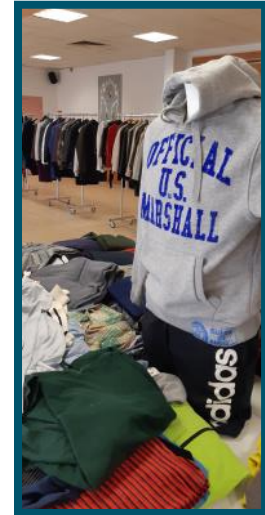


"Parviendrez-vous à deviner qui se cache derrière les masques ?"

2022, un début d'année mouvementé

Suite à forte reprise épidémique due au Covid-19, la Boutique Solidaire du Puy-de-Dôme n'a pas pu reprendre ses ventes en Janvier, mais début février. Nous gardons notre rythme d'une vente chaque semaine sur le parking de la délégation APF France handicap de Clermont-Ferrand : une brocante mensuelle et des vide-dressings (anciennes ventes matinales) les autres semaines du mois.

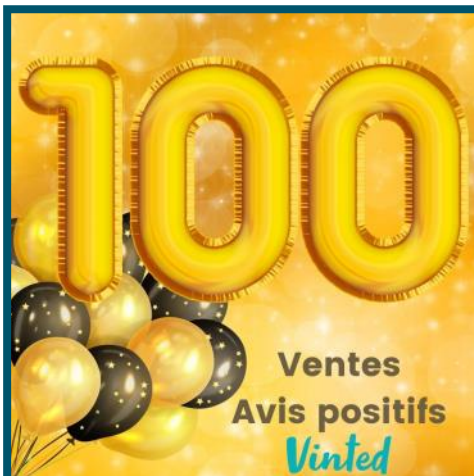
Nous avons également réalisé deux vide-dressings dans le hall de la salle polyvalente de la ville d'AULNAT. Nous avons plus d'espace, ce qui nous a permis de réorganiser nos pôles de vente par catégorie.



facebook

Vinted

L'application de mode de seconde main



Notre e-boutique sur Vinted continue de prospérer en ce début d'année grâce à de nombreuses ventes et un arrivage d'articles appréciés par les clients de la plateforme.

Aussi, nous sommes ravis d'avoir atteint début février les 100 évaluations positives sur Vinted, synonyme de 100 ventes réalisées avec succès !

Nous avons récupéré, d'une boutique réalisant des travaux, des mannequins, rebaptisés « *Brian & Jenny* », qui nous sont très utiles à la fois pour nos photos Vinted, et aussi pour notre communication numérique.

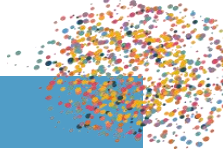
RECHERCHE DE BENEVOLES:



Les missions sont de participer au tri des dons de vêtements et divers, les classer pour faciliter nos ventes et participer aux événements de la boutique (pour les ventes : aide à l'installation, l'encaissement et le rangement).

Pour retrouver les informations des brocantes et des ventes matinales, rendez-vous sur les pages - Facebook de la délégation APF France handicap du Puy-de-Dôme, et de la Boutique Solidaire 63.

Et pour visiter notre boutique en ligne, il suffit de se connecter sur Vinted, faire une recherche de membre en tapant [boutiquesolidaire63](https://www.vinted.fr/membre/35396619-boutiquesolidaire63), ou plus simplement de suivre ce lien : <https://www.vinted.fr/membre/35396619-boutiquesolidaire63>. Vous pouvez aussi vous abonner si vous avez un compte Vinted pour suivre nos arrivages.



Jours et horaires d'ouverture de notre boutique

Mardi : 10h/12h et 14h/16h
Mercredi : 14h/16h
Vendredi : 10h/12h et 14h/16h

Le 1er samedi du mois : 9h/12h et 14h/16h

06 07 13 62 77

12, rue Denis Papin, 03400 Yzeure

Elle est ouverte à tout public et sans condition de ressources.

Vous pouvez y trouver : vêtements, chaussures, linge de travail, vêtements de travail, vêtements neufs avec étiquettes, vaisselle, jouets, bibelots, petits meubles, livres, etc

Tél : 06.07.13.62.77

Petit rappel : nous avons un container sur le Parking Islea à Avermes, une trappe à notre boutique solidaire ou alors vous pouvez déposer vos dons (en bon état) pendant nos jours et horaires d'ouverture.

Chargement d'une semi des textiles invendus

Une vingtaine de bénévoles ont chargé un camion le jeudi 17 Février de 15 T 780.
Début du chargement : 8H et fin : 12H30
Merci à eux dont l'école de la 2ème chance.



Adel service civique à la boutique solidaire 03

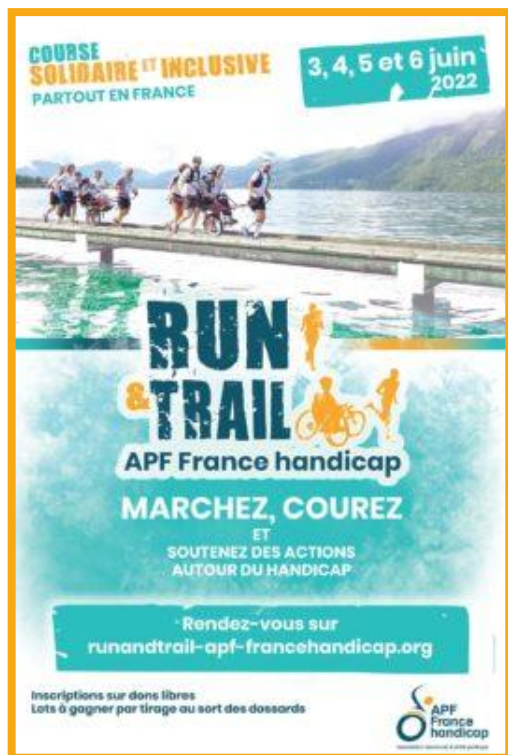


Je m'appelle Adel. Je suis en service civique à la boutique solidaire depuis le 03 Janvier 2022.

Je range, je trie, je fais de la mise en rayon, je fais de l'étiquetage. Je suis entouré de fidèles bénévoles qui ont toujours le sourire et qui vous le donnent si vous ne l'avez pas.

Merci pour leur accueil.

Merci également à Madame RAYNAL de m'avoir recruté et merci à ma tutrice Fabienne qui m'apprend beaucoup sur l'association et le fonctionnement de la boutique solidaire



1,2, 3 Prêt, Partez ! Le Run & Trail, course solidaire et inclusive

Les inscriptions sont ouvertes depuis le 1^{er} avril sur www.RunnAndTrail-APF-Francehandicap.org

Après le succès de l'édition 2021, le Run & Trail APF France handicap revient le 3, 4, 5 et 6 juin prochains.

Inscrivez-vous au challenge qui vous correspond le mieux.

De 100 mètres à plus de 20km,

les limites seront celles que vous vous mettrez dans la tête.

La participation financière est libre, mais il s'agit aussi d'une opération pour récolter de l'argent pour financer nos actions locales, en effet l'argent récolté sera reversé intégralement à chaque délégation. Pensez donc à bien marquer le N° du département pour lequel vous courez

En courant ou en marchant, au bord de l'eau, en montagne ou encore en ville, rejoignez-nous dans cette course unique.

L'an passé plus de 15 000 kms ont été parcourus par les 3715 inscrits. Voici le record à battre pour cette édition 2022. Pour cela, trois challenges possibles :

Personnalisé : de 0 à 20 km.

Ultra : Plus de 20 km.

Je ne cours pas mais je donne quand même !

« En équipe ou en solo, quel que soit votre niveau ou votre handicap c'est vous qui choisissez le jour, le lieu où vous participez et la distance que vous parcourez »

Rendez-vous sur runandtrail-apf-francehandicap.org

Sur Clermont-Ferrand plusieurs équipes seront mises en place

En fonction du nombre de personnes intéressées, une équipe pourra être créée sur Moulins et/ou à Montluçon,

Si vous êtes intéressés, contactez les délégations dès maintenant !

Liliane pour le Puy de Dôme, liliane.garand@apf.asso.fr

Marion pour l'Allier, marion.schwab@apf.asso.fr

L'événement est ouvert à tous, nous vous invitons à en parler autour de vous ! Entreprises, partenaires, écoles... tentez de constituer la plus grande équipe en embarquant vos collègues/famille/amis dans ce projet dynamique, solidaire et inclusif.